

KARTA EWIDENCYJNA ZABYTKU NIERUCHOMEGO WPISANEGO DO REJESTRU ZABYTKÓW

3. Miejscowość

R A D O M

1. Nazwa

**UBEZPIECZALNIA SPOŁECZNA
ob. CENTRUM KSZTAŁCENIA ZAWODOWEGO
I USTAWICZNEGO**

2. Czas powstania

1936 -1938 r.

4. Adres

**ul. Kelles-Krauza 3,
26-600 Radom**

nr ewidencyjny działki 4/2

nr księgi wieczystej

5. Przynależność administracyjna

województwo mazowieckie
powiat Radom
gmina m. Radom

6. Współrzędne geograficzne

N: 51°24'14.4" E: 21°09'23.5"

7. Poprzednie nazwy miejscowości

8. Właściciel i jego adres

Skarb Państwa

9. Użytkownik i jego adres

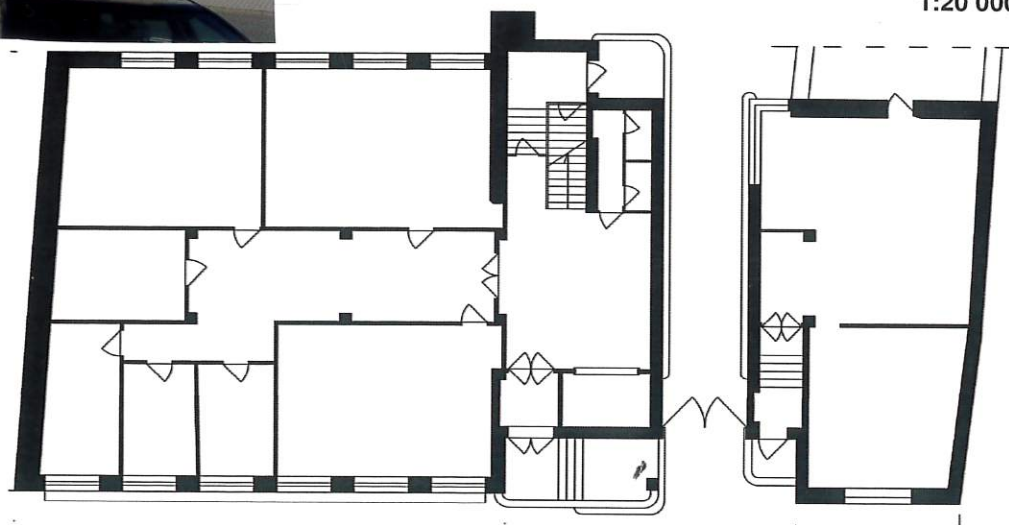
**Centrum Kształcenia Zawodowego i
Ustawicznego, ul. Kelles-Krauza 3,
26-600 Radom**

10. Formy ochrony

- Obiekt na terenie układu architektoniczno-urbanistycznego m. Radomia wpisanego do rej. 410/A/89 z 14.09.1989 r.
- Wojewódzka Ewidencja Zabytków
- *Miejscowy plan zagospodarowania przestrzennego fragmentu centrum Radomia na obszarze w rejonie ulic: KELLES-KRAUZA, PLAC JAGIELLOŃSKI, MALCZEWSKIEGO (plan „PLAC JAGIELLOŃSKI”) Uchwała nr 262/2000 Rady Miejskiej w Radomiu z dnia 20.03.2000 r.*



**Plan orientacyjny
1:20 000**



Fot. 1. Elewacja frontowa
(południowa), 2022.

12. Historia (w tym przebudowy, remonty, konserwacje), autorzy, styl

Budynek powstał na potrzeby Ubezpieczalni Społecznej, przekształconej w 1934 r. z Powiatowej Kasy Chorych. Działkę na której wzniesiono obiekt w 1922 r. zakupiono od Klasowego Związku Zawodowego garbarzy. W 1923 r. dwa budynki znajdujące się na terenie nieruchomości zaadaptowano na ambulatorium. Zaprojektowanie nowoczesnego gmachu Ubezpieczalni Społecznej przy ul. Kelles-Krauza, dawniej Świeżej zlecono Tadeuszowi Rytarowskiemu. Projekt powstał w 1936 r. Koszt budowy w 1936 r. szacowano na 300, 000 zł. Ówczesnym dyrektorem placówki był Wiktor Pietrusiewicz. Budowa trwała od 1936 r. do 1938 r. Zaadaptowano istniejące we wschodniej części działki budynki. W nowym budynku umieszczono gabinety lekarskie, ambulatoria, aptekę, biura i zarząd kasy. Od 1952 r. w budynku mieściła się Szkoła Pielęgniarska, od 1959 r. Państwowa Szkoła Pielęgniarska, następnie Liceum Medyczne od 1961 r. Liceum Medyczne Pielęgniarstwa. W 1979 r. szkołę przekształcono na Zespół Szkół Medycznych, w 1991 r. na Medyczne Studium Zawodowe a w 2005 r. Medyczną Szkołę Policealną. Od 2008 r. obiekt był siedzibą Zespołu Medycznych Szkół Policealnych. W 2014 r. jednostkę przekształcono na Centrum Kształcenia Zawodowego i Ustawicznego.

W latach 60 XX w. przebudowano piwnice na kotłownię c.o., wykonano schody zewnętrzne z podwórka do piwnic, dobudowano komin c.o. i podziemny skład opału. Od 1991 budynek podłączono do miejskiej sieci ciepłowniczej. Systematycznie prowadzono bieżące remonty i modernizację wnętrza.

Styl: Modernizm.

13. Opis

SYTUACJA: w centralnej części miasta, w obrębie dzielnicy Śródmieście. Od północy bezpośrednio sąsiaduje z Teatrem Powszechnym im. Jana Kochanowskiego. Zabudowa obecnego budynku Centrum Kształcenia Zawodowego i Ustawicznego oraz teatru otoczona jest siecią dróg, od południa ul. Kelles-Krauza, od wschodu ul. Rotmistrza Witolda Pileckiego od północy i zachodu ul. Andrzeja Struga.. Budynek główny usytuowany, w pierzei ul. Kelles-Krauza, skrzydło boczne ustawione względem głównego pod kątem prostym, oddzielone od ul. Pileckiego pasem trawnika, w kształcie klina na odrębnych działkach 11/7 i 11/4. Od północy droga dojazdowa do budynku w obrębie działki 4/5 oraz trawnik w kształcie trójkąta, przylegający do elewacji tylnej teatru.

MATERIAŁ, KONTRUKCJA, TECHNIKA:

Konstrukcja szkieletowo-monolityczna, zastosowaniem słupów. **Ściany zewnętrzne i wewnętrzne** piwnic, parteru i piętra murowane z cegły ceramicznej, ściany zewnętrzne piętra od ul. Kelles-Krauza murowane z cegły dziurawki, tynkowane.

Stropodach: Ackermana, schodkowy, jednospadowy ocieplany supremą. **Pokrycie dachowe:** papa. **Stropy:** ceramiczno-żelbetowe Ackermana oparte na ścianach zewnętrznych i podciągach wewnętrznych podłużnych.

Posadzki, podłogi: 1) płytki ceramiczne – hol wejściowy, klatka schodowa, korytarze, biblioteka, piwnice, łazienki 2) parkiet drewniany - pokoje kadry i administracji, gabinet dyrektora, pracownie 3/ wykładzina PCV – sale wykładowe, pracownie, aula.

Schody: zewnętrzne: 1) w elewacji południowej, po lewej stronie bramy wjazdowej, schody prowadzące do budynku zachodniego, dwupiętrowe, obłożone płytkami gresowymi; 2) w elewacji południowej, po prawej stronie bramy wjazdowej, schody prowadzące do budynku zachodniego, jednobiegowe, obłożone płytkami gresowymi; 3) w elewacji północnej, po lewej stronie bramy wjazdowej schody żelbetowe, jednobiegowe, prowadzące do piwnicy, poniżej poziomu gruntu; 4) w elewacji północnej, w ryzalicie, schody betonowe dwustopniowe, wyoblone; 5) w elewacji północnej, po prawej stronie bramy wjazdowej, schody żelbetowe, jednobiegowe prowadzące do piwnicy, poniżej poziomu gruntu; 6) w elewacji północnej, po prawej stronie bramy wjazdowej, schody żelbetowe, jednobiegowe prowadzące do piwnicy, poniżej poziomu gruntu.

wewnętrzne: 1) w północnej części budynku zachodniego, w odrębnym pionie; po lewej stronie bramy przejazdowej, żelbetowe, dwubiegowa, obłożone płytkami ceramicznymi.

Okna: wtórne, współczesne, PCV, zespolone 1) 2-skrzydłowe z nadświetleniem (parter, 1 i 2 piętro od 1 do 10 osi elewacji frontowej oraz parter 1 i 2 piętro 7-11 osi elewacji tylnej, ściana szczytowa wschodnia); 2) 3-skrzydłowe z 3 skrzydłowymi nadświetlami (11 osi elewacji frontowej ; 1 i 2 piętro 3 osi elewacji tylnej, nad bramą przejazdową); 3) potrójne poziome piwniczne (piwnica w 11 osi elewacji frontowej, parter w 9 osi elewacji frontowej – strefa wejścia głównego); 4) dwuskrzydłowe (2 piętro, osi 1 i 2 elewacji tylnej, ściana szczytowa wschodnia, piwnice w elewacji frontowej w 6 osi); 5), jednoskrzydłowe piwnice w elewacji frontowej 1-5 osi, piwnice elewacja tylna, brama wjazdowa 6) wąskie pionowe - elewacji tylna 4 osi nad bramą przejazdową 1 i 2 piętro oraz 5 podwójna osi w pionie klatki schodowej, ścian szczytowa; 7) pięciokwaterowe, narożnikowe – elewacja tylna, parter, 3 osi, brama; 8) poziome, tworzące pion klatki schodowej w elewacji tylnej, 8) okrągłe drewniane, zakratowane, od zewnątrz symbol eskulapa, wykonany z metalu elewacja frontowa, parter, 10 osi nad wejściem bocznym.

Drzwi: zewnętrzne wtórne, współczesne 1) aluminiowe, częściowo przeszklone w elewacji frontowej po lewej i prawej stronie bramy wjazdowej, w elewacji tylnej, pion klatki schodowej; 2) aluminiowe pełne, w elewacji tylnej, do piwnic; 3) metalowe pełne, w elewacji tylnej, środkowe wejście do piwnic; **wewnętrzne** wtórne 1) płytowe do sal wykładowych, pracowni, pokoi kadry, łazienek, pomieszczeń gospodarczych 2/ aluminiowe, częściowo przeszklone – korytarze, stróżówka, przy wejściu głównym.

Ciąg dalszy na wkładce

14. Kubatura 7200 m ³	15. Powierzchnia użytkowa 1250 m ²	16. Przeznaczenie pierwotne Ubezpieczalnia, przychodnia, apteka	17. Użytkowanie obecne Centrum Kształcenia Zawodowego i Ustawicznego
-------------------------------------	--	---	---

18. Stan zachowania

Ogólny stan zachowania budynku: dobry;

- Fundamenty – dobry;
- Ściany zewnętrzne – dobry;
- stropy – dobry;
- posadzki – dobry;
- stolarka – wtórna
- rynny, rury spustowe i obróbki blacharskie – dobry;
- stropodach – niedostępna;
- pokrycie dachowe – dobry
- instalacje – dobry.

19. Istniejące zagrożenia, najpilniejsze postulaty konserwatorskie

Postulaty konserwatorskie:

- bieżąca konserwacja i remonty.

20. Akta archiwalne (rodzaj akt, numer i miejsce przechowywania)

- 1) Akta Miasta Radomia, dokumentacja techniczna, Projekt gmachu Ubezpieczalni Społecznej w Radomiu, 1936, sygn. 3936.
- 2) WUOZ del. Radom, Karta Ewidencyjna, Zespół Szkół Medycznych – Ubezpieczalnia, 1930 r., Radom, ul. Kelles-Krauza 3, oprac. mgr inż. B. Blum, 1992.

21. Uwagi

22. Adnotacje o inspekcjach, informacje o zmianach (daty, imiona i nazwiska wypełniających)

23. Bibliografia

24. Opracowanie karty ewidencyjnej (autor, data i podpis)

tekst mgr Ewelina Maciejczyk, IX 2022 r.

plany, rysunki mgr Ewelina Maciejczyk, IX 2022 r.

fotografie mgr Ewelina Maciejczyk, IX 2022 r.

25. Źródła ikonograficzne (rodzaj, miejsce przechowywania)

26. Załączniki

Załącznik nr 1 (opis, rzut),
Załącznik nr 2 (plan sytuacyjny, fotografie 2-7),
Załącznik nr 3 (fotografie 8-10, il. 1).

1. Miejscowość	R A D O M	5. Nazwa zabytku (jak w karcie), adres	6. Zawartość załącznika:
2. Gmina	m. Radom	UBEZPIECZALNIA ob. Medyczna Szkoła Policealna ul. Kelles-Krauza 3, 26-660 Radom	historia, opis, rzut.
3. Powiat	Radom		
4. Województwo	mazowieckie		

Ciąg dalszy pkt. 13: Opis

RZUT na planie zbliżonym do równoległoboku, rozdzielonego przejazdem bramnym w poziomie piwnic i parteru na dwie części szerszą zachodnią (d. przychodnię) o kształcie poziomego prostokąta i węższą wschodnią (d. aptekę) o kształcie pionowego prostokąta. Na poziomie I i II piętra obydwie części zespolone. **Piwnice** – podzielone przejazdem bramnym na część zachodnią i wschodnią, pod przejazdem bramnym brak piwnic, w części zachodniej od zachodu szereg pomieszczeń rozmieszczonych bez zachowania traktów **Parter** - w części zachodniej trzy trakty podłużne, w części środkowej trakt poprzeczny z klatką schodową, w części wschodniej jeden trakt poprzeczny. **I i II piętro** - układ 3 traktowy, podłużny, dwa rzędy pomieszczeń od północy i południa oddzielone korytarzem, w obrębie traktu północnego klatka schodowa.

BRYŁA w zabudowie pierzejowej, przylegająca od zachodu do budynku teatru, prostopadłościenna, horyzontalna, 3-kondygnacyjna z ryzalitem pionu klatki schodowej od północy o charakterze wertykalnym, dach niemal płaski (jednospadowy) w części południowej kondygnacje pięter nadwieszane nad parterem.

ELEWACJE: frontowa (południowa): 3-kondygnacyjna, 11-osiowa, wielopłaszczyznowa, zwieńczona gzymsem prostokątnym, pierwsze i drugie piętro nadwieszane nad parterem i piwnicą 0,55 m. Wejście do części zachodniej, brama oraz wejście do części wschodniej budynku, cofnięte od linii zabudowy 2,3 m w głąb budynku. Elewacja rytmizowana regularnie rozstawionymi otworami okiennymi dwuskrzydłowymi z nadświetlem, w 11 osi oka trójskrzydłowe. Pod oknami od 1 do 10 osi fryz ciągniony, prostokątny, w osi 11, identyczny fryz pod każdym z okien. I kondygnacja zróżnicowana architektonicznie. W osi 1-6 okna parteru, cofniętego 0,55 m w stosunku do linii zabudowy, poniżej murek ok. 0,5 m. wysokości, wysunięty przed lico parteru przesłaniający okna piwnicy od ulicy; w narożniku południowo-zachodnim filar przylegający do ściany parteru, licujący się niemal z II i III kondygnacją; w osi 7-10 wejście i wjazd do budynku; cofnięte od linii zabudowy 2,3 m w głąb budynku, w strefie wejściowej do zachodniej części budynku drzwi umieszczone niesymetrycznie po lewej stronie ściany, nad drzwiami oraz w górnej części ściany małe oka (piwniczne) umieszczone wstęgowo. Wejście do budynku poprzedzone 2-biegowymi schodkami, nie wychodzącymi poza linię zabudowy, o zaokrąglonych 3 stopniach przy poziomie ulicy, schody zwieńczone balustradą ustawioną równoległe do ulicy, ukształtowanej horyzontalnie z pasowych o zaokrąglonych narożnikach. W obrębie schodów słup. Brama wjazdowa, o wykroku prostokąta, na całej wysokości parteru. Po jej prawej stronie wejście do wschodniej części budynku, w 10 osi, drzwi ponad nimi bulaj, poprzedzone trójstopniowymi schodkami o zaokrąglonych narożnikach, symetrycznie ze schodkami części zachodniej. Elewacja wykonana w tynku gładkim, w obrębie parteru 1-6 osi oraz strefy wejściowo-wjazdowej ściany licowane prostokątnymi płytkami ceramicznymi, układanymi w poziomie, pod oknami parteru prostokątny fryz licowany płytkami; cokół, murek oddzielający piwnicę od ulicy oraz schody licowane płytkami ceramicznymi, w zwieńczeniu cokołu fryz prostokątny.

Elewacja boczna, (zachodnia): niewidoczna, przylegająca do teatru

Elewacja boczna, (wschodnia): szczytowa, przepruta trzema oknami różnymi pod względem wielkości i podziałów.

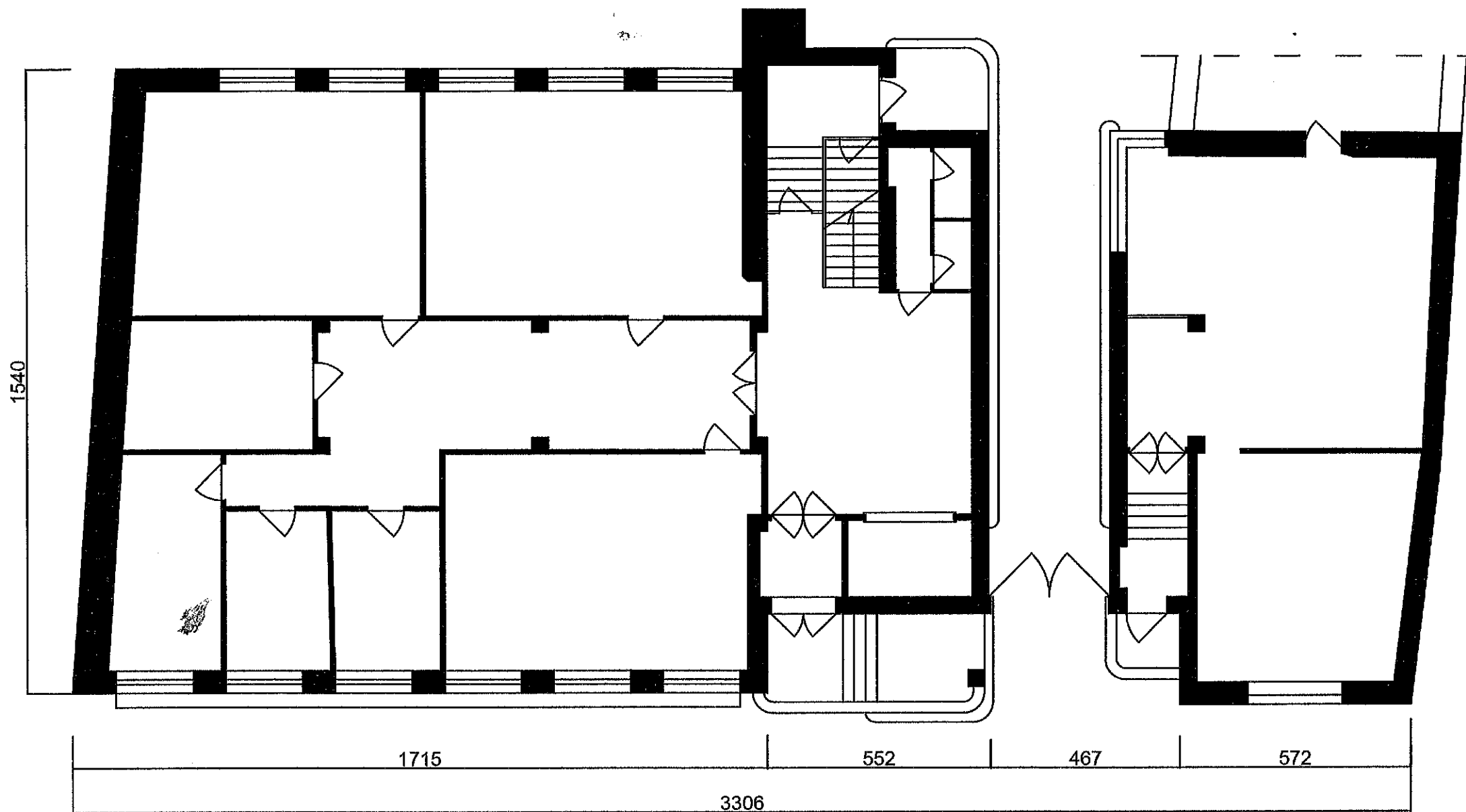
Elewacja tylna (północna): szerokofrontowa, 3-kondygnacyjna, 11-osiowa, wielopłaszczyznowa, zwieńczona gzymsem prostokątnym. Elewacja rytmizowana regularnie rozstawionymi otworami okiennymi dwuskrzydłowymi z nadświetlem, pod oknami fryz ciągniony, prostokątny, w środkowej części budynku (nie centralnie) ryzalit o wyoblonych narożnikach, mieszczący pion klatki schodowej. W parterze wejście do budynku z daszkiem, pod nim pion poziomych powtarzalnych okien oraz w ścianie wysuniętej ponad dach budynku okrągły otwór, po prawej stronie wejścia do budynku wysunięty ponad lico ryzalitu prostokątny komin, po lewej stronie, na trzech kondygnacjach bliźniacze wąskie okna, podkreślone fryzem prostokątnym. Po lewej stronie ryzalitu brama wjazdowa na teren podwórza oraz pięciokwaterowe okno narożnikowe, ponad nimi w drugiej i trzeciej kondygnacji, w sąsiedztwie ryzalitu wąskie prostokątne okna, oraz 3-skrzydłowe z 3 skrzydłowymi nadświetlami wszystkie podkreślone prostokątnymi fryzami, w trzeciej kondygnacji pionu 10 i 11 okna 2-skrzydłowe z nadświetlami, poniżej poziomu gruntu 3 drzwi do piwnic.

WNĘTRZE współczesne, zaadaptowane na potrzeby szkoły medycznej.

INSTALACJE: elektryczna, wodno-kanalizacyjna, c.o., gazowa, telefoniczna, odgromowa.

Opracowanie załącznika: mgr Ewelina Maciejczyk,
(data i podpis) IX 2022 r.

Maciejczyk



1540

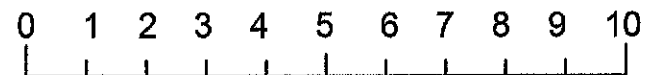
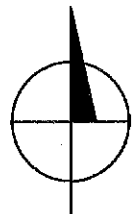
1715

552

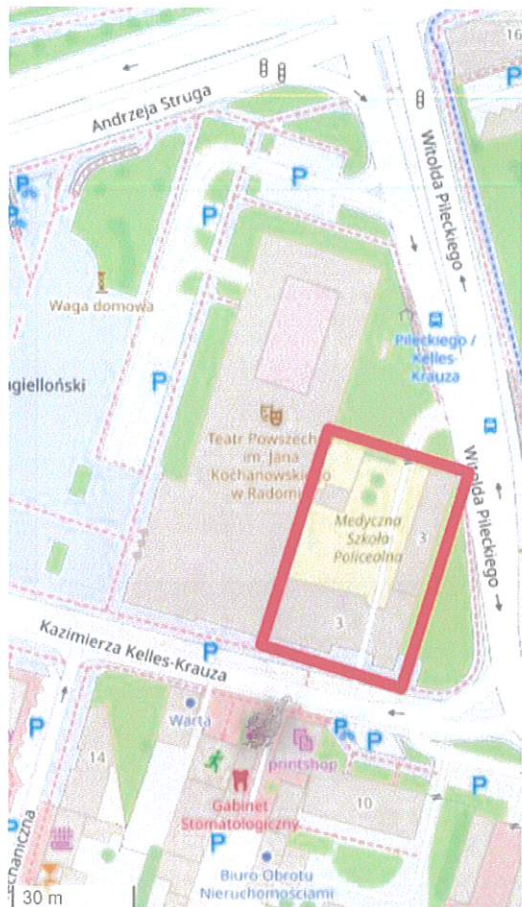
467

572

3306



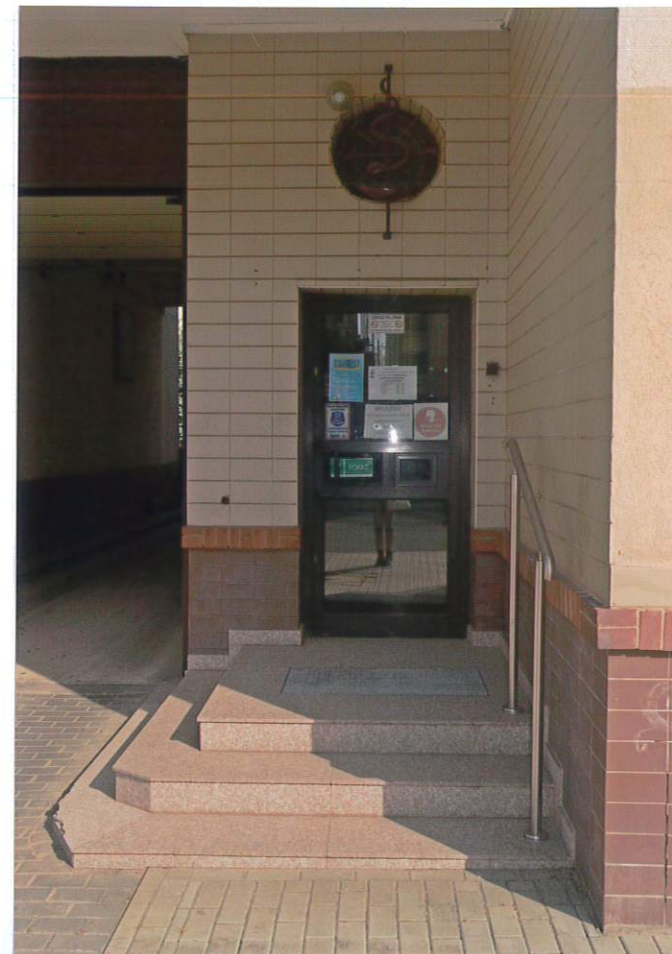
1. Miejscowość	R A D O M	5. Nazwa zabytku (jak w karcie), adres	6. Zawartość załącznika: historia, opis, plan sytuacyjny, rzut.
2. Gmina	m. Radom	UBEZPIECZALNIA ob. Medyczna Szkoła Policealna	
3. Powiat	Radom	ul. Kelles-Krauza 3, 26-660 Radom	
4. Województwo	mazowieckie		



Plan orientacyjny 1:5000

<https://www.openstreetmap.org/>

Fot. 2. Elewacja frontowa, część wejściowa z bramą.



Fot. 3. Elewacja frontowa, wejście do biblioteki (d. apteki).

Opracowanie załącznika: mgr Ewelina Maciejczyk,
(data i podpis) IX 2022 r.

Maciejczyk



Fot. 4. Elewacja od podwórza.



Fot. 5. Widok od ul. Pileckiego (fotopolska.eu).



Fot. 6. Przejazd bramny, widok od podwórza.



Fot. 7. Drzwi na podwórze.

ZAŁĄCZNIK DO KARTY EWIDENCYJNEJ

Nr 3

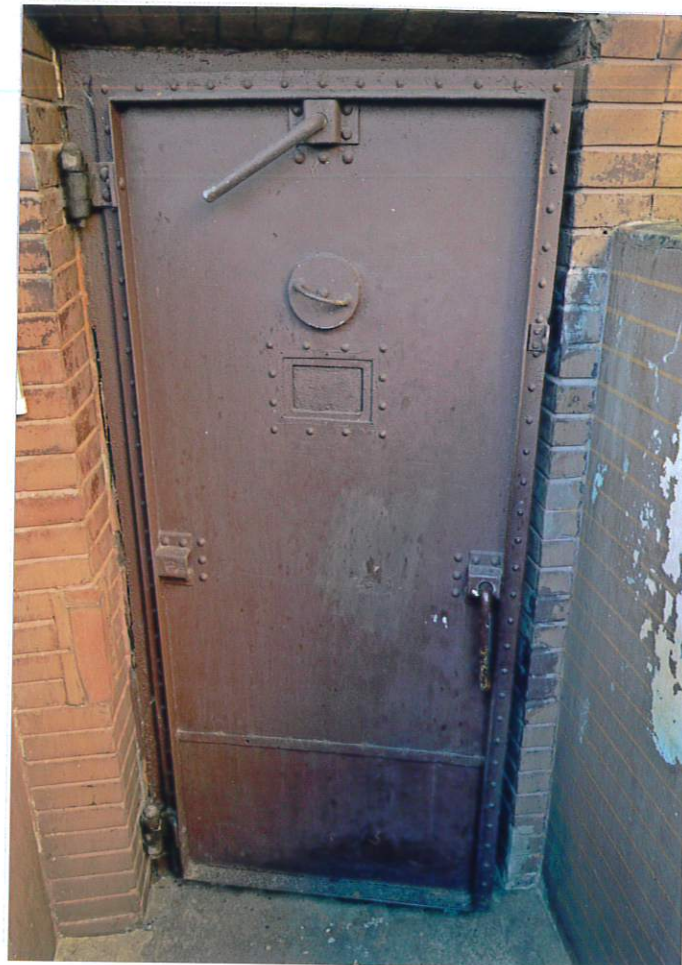
1. Miejscowość	R A D O M
2. Gmina	m. Radom
3. Powiat	Radom
4. Województwo	mazowieckie

5. Nazwa zabytku (jak w karcie), adres
**UBEZPIECZALNIA ob. Medyczna
Szkoła Policealna
ul. Kelles-Krauza 3, 26-660 Radom**

6. Zawartość załącznika:
Fotografie 4-10, il.



Fot. 8. Okładzina cokołu na elewacji od podwórza.



Fot. 9. Drzwi zewnętrzne do piwnicy (środkowe) – awers.



Fot. 10. Hol z klatką schodową.

Opracowanie załącznika: mgr Ewelina Maciejczyk,
(data i podpis) IX 2022 r.

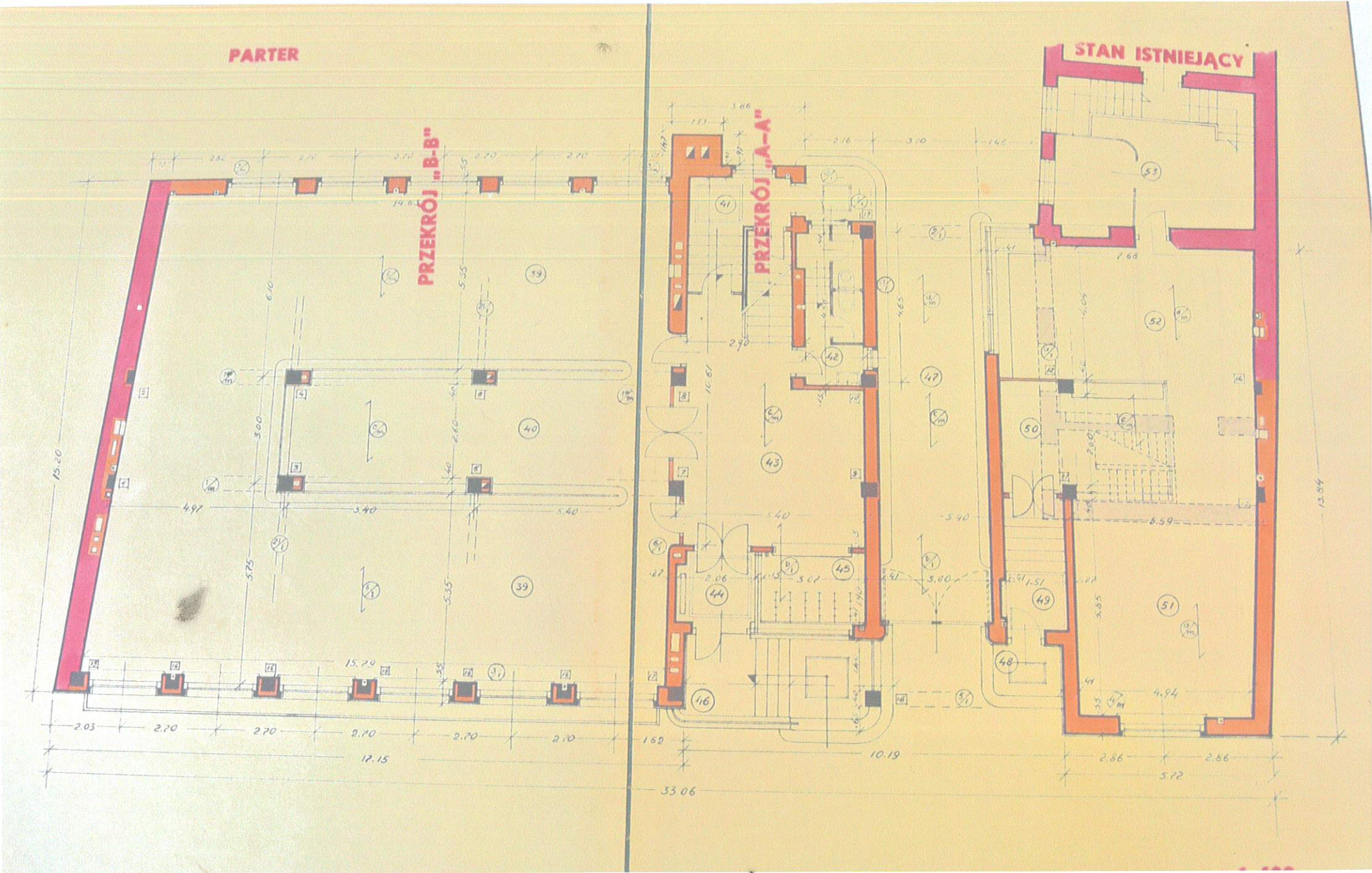
Maciejczyk

PARTER

PRZEKRÓJ "B-B"

PRZEKRÓJ "A-A"

STAN ISTNIEJĄCY



APR, Akta Miasta Radomia, dokumentacja techniczna, Projekt gmachu Ubezpieczalni Społecznej w Radomiu, 1936, sygn. 3936 – rzut parteru.